

ELIAMEP Briefing Notes

08/2012

Ιανουάριος 2012

Μετανάστευση και κρίση στην ελληνική κοινωνία: οι παράμετροι ενός απεγκλωβισμού

Δρ. Θάνος Μαρούκης
Ερευνητής Β', ΕΛΙΑΜΕΠ

Η ελληνική πολιτική για την μετανάστευση τα τελευταία 20 χρόνια από την μια μεριά προσπαθεί να βάλει εμπόδια στην νόμιμη εισροή μεταναστών Υπηκόων Τρίτων Χωρών (ΥΤΧ) και από την άλλη εκ των υστέρων και κατά διαστήματα νομιμοποιεί την ύπαρξη και την εργασία τους στην ελληνική κοινωνία. Τα τελευταία χρόνια έχουν γίνει, αν και με καθυστέρηση, σημαντικά βήματα τακτοποίησης του καθεστώτος διαμονής πολλών αλλοδαπών και κοινωνικοπολιτικής ένταξης τους.

Παρόλα αυτά στον δημόσιο λόγο τόσο της αριστεράς όσο και της δεξιάς εξακολουθεί να επικρατεί μία σύγχυση ανάμεσα σε νομοτελειακά οράματα για το που θα έπρεπε να κοιτάει και που είναι η ελληνική οικονομία και για το ποιος θα έπρεπε να είναι ο κορμός του εργατικού της δυναμικού και ποιος είναι. Η ελληνική οικονομία δεν ξεφούσκωσε και περνά την σημερινή κρίση λόγω των μεταναστών, λόγω του ότι οι μετανάστες, όπως λέγεται, την εγκλώβισαν σε έναν φαύλο κύκλο ανάπτυξης εντάσεως εργασίας και χαμηλών μισθών – αντί να την σπρώξουν σε μια αναπτυξιακή τροχιά εντάσεως κεφαλαίου όπως θα όφειλε να κάνει ακολουθώντας τις ανεπτυγμένες χώρες της Δύσης με τις οποίες γίνεται συνήθως ο παραλληλισμός! Η ελληνική οικονομία εγκλωβίστηκε λόγω των χαρακτηριστικών του κοινωνικού και θεσμικού πλέγματος που την περιέβαλλε και την αναπαρήγαγε – προστατεύοντας θέσεις εργασίας (και επομένως συσσωρεύσεις συμφερόντων) όταν δεν υπήρχε ικανή ζήτηση ή προσφορά για αυτές (Μαρούκης, 2009: 55-60), με επιδοτήσεις άνευ σχεδιασμού και ελέγχου, με επενδύσεις για σπουδές και επιχειρήσεις στο πουθενά χωρίς σχεδιασμό για το ποιες αγορές εργασίας θα τις απορροφήσουν, με κάστρα στην άμμο. Πλέον έχει φανερί ξεκάθαρα ότι η ‘λαικότερη’ αναδιανομή του εισοδήματος, η συντήρηση του βιοτικού επιπέδου και οι υψηλές προσδοκίες των ελλήνων ψηφοφόρων των δεκαετιών του 1980 και 1990 για αυτούς και τα παιδιά τους βασίζονταν σε αρπαχτές: αρπαχτές επιδοτήσεων, κρατικής και συνδικαλιστικής πατρωνείας και κρατικής εργοδοσίας σε μία εποχή κρίσης των κρατικοδίαιτων εναλλακτικών μεν ανάπτυξης των μορφών δανεισμού δε. Η εργασία των μεταναστών ήταν μία μόνο από τις ευκαιρίες για ‘αρπαχτή’.

Το άλλο δεδομένο (όπως θα εξηγηθεί παρακάτω) είναι ότι η ελληνική οικονομία δεν μπορεί να κάνει χωρίς τους μετανάστες στην σύνθεση του διαθέσιμου εργατικού της δυναμικού. Όμως αρκετοί πλέον γυρνάνε πίσω ή προσανατολίζονται προς μία τέτοια λύση για να ανταπεξέλθουν στις σημερινές αντίξοες συνθήκες υψηλών ποσοστών ανεργίας που ταλανίζουν το βίος τους στην Ελλάδα. Το παρόν κείμενο θα επιχειρηματολογήσει γιατί πρέπει να αποφευχθεί η άτακτη φυγή των μεταναστών και θα προτείνει ορισμένους τρόπους προς ένα συντεταγμένο απεγκλωβισμό.

Τάσεις φυγής

Η τάση φυγής των μεταναστών από την Ελλάδα είναι γεγονός. Την τελευταία διετία όλο και περισσότεροι νόμιμοι μετανάστες επιστρέφουν στην χώρα προέλευσης τους λόγω αυξημένης ανεργίας στην Ελλάδα. Παρά την μείωση των ενσήμων (σε 120 ανά έτος), την δυνατότητα εξαγοράς τους, νομοθετικές ρυθμίσεις για αυτοτελείς άδειες διαμονής, συμψηφισμούς ενσήμων για ζευγάρια, μονοετείς άδειες διαμονής για ανθρωπιστικούς λόγους για ανθρώπους που αδυνατούν να ανανεώσουν τις άδειες διαμονής τους, εργόσημο κ.ά. τα περισσότερα νοικοκυριά νόμιμων μεταναστών είτε συντηρούνται με δυσκολία από την μειωμένη και συνήθως αδήλωτη οικιακή εργασία των γυναικών είτε δεν τα βγάζουν πέρα και γυρνάνε πίσω ή σκέφτονται την επιστροφή στην χώρα προέλευσης τους. Η νόμιμη αναζήτηση εργασίας σε άλλες χώρες της Ε.Ε. αποτελεί δυνατότητα μόνο για έναν περιορισμένο αριθμό κατόχων άδειας επί μακρόν διαμένοντος καθώς και κατόχων ΕΔΤΟ (κυρίως από την Αλβανία). Από την άλλη, η επανάληψη της εμπειρίας της μετανάστευσης σε μία νέα χώρα είναι πολύ δύσκολη απόφαση για τους περισσότερους από τους μετανάστες που έχουν χτίσει έναν τρόπο ζωής στην Ελλάδα και η επιστροφή στην χώρα προέλευσης αποτελεί την βασική τους επιλογή.

Τι δείχνουν τα ποσοτικά και ποιοτικά στοιχεία για την κατάσταση της μετανάστευσης στην χώρα μας; Η Έρευνα Εργατικού Δυναμικού καταγράφει σταδιακή αύξηση της ανεργίας των αλλοδαπών από τις αρχές του 2009

Μετανάστευση και κρίση στην ελληνική κοινωνία: οι παράμετροι ενός απεγκλωβισμού
Δρ. Θάνος Μαρούκης

μέχρι σήμερα ξεπερνώντας στο πρώτο τρίμηνο του 2011 κατά 5 περίπου ποσοστιαίες μονάδες το αντίστοιχο μέσο γενικό ποσοστό ανεργίας (βλέπε πίνακας 2). Σε απόλυτους αριθμούς οι άνεργοι αλλοδαποί ξεπερνούν την περίοδο 2009-2011 τους εργαζόμενους αλλοδαπούς (Πίνακας 1). Επίσης σύμφωνα με στοιχεία της ΕΕΔ, ο μεταναστευτικός πληθυσμός στην Ελλάδα μειώνεται από τις αρχές του 2010 για πρώτη φορά μέσα στα τελευταία 20 χρόνια (Triandafyllidou & Maroufot, SOPEMI Report, 2011). Το γεγονός ότι από τις περίπου 600,000 άδειες διαμονής που ήταν σε ισχύ τις αρχές του 2010 γύρω στις 445,000 είναι σε ισχύ το τέλος του 2011 είναι μία ένδειξη μείωσης του νόμιμου μεταναστευτικού πληθυσμού που ίσως συνδέεται με την ανεργία. Όμως, η εικόνα της μείωσης αδειών διαμονής δεν επαρκεί για να κατανοήσουμε το μέγεθος και τα χαρακτηριστικά του κύματος φυγής των μεταναστών. Η κατοχή άδειας διαμονής άλλωστε αποτελεί για πολλούς μετανάστες σήμερα 'διαβατήριο' για να φύγουν από την Ελλάδα με την ελπίδα ότι θα μπορούν να ξανάρθουν. Αυτό ισχύει ειδικά με τους κατόχους αδειών 10ετούς διαμονής (Maroukis & Gemi 2011).

Πρόσφατες έρευνες (Triandafyllidou & Maroukis 2012, υπό δημοσίευση, Maroukis & Gemi 2011) δείχνουν ότι η συρρίκνωση του κατασκευαστικού τομέα τα τελευταία 3-4 χρόνια έχει σε γενικές γραμμές θέσει την άλλοτε μεγαλύτερη ομάδα εργαζόμενων αλλοδαπών εκτός εργασίας. Μετανάστες απασχολούμενοι σε βιοτεχνίες όπου εργάζονταν νόμιμα πλέον δουλεύουν παράνομα στις ίδιες επιχειρήσεις (Fouskas 2010, Triandafyllidou & Maroukis 2012, υπό δημοσίευση). Αν και το ένα πέμπτο των δηλωμένων ημερών εργασίας στον αγροτικό τομέα οφείλονται σε μετανάστες, είναι γεγονός ότι οι περισσότεροι ζουν κυρίως σε αστικά κέντρα (Kasimis et al 2008). Η αγροτική οικονομία απορροφά κυρίως παράνομα διαμένοντες στην Πελοπόννησο, την Αττική και την Στερεά Ελλάδα. Η Κεντρική Μακεδονία συγκεντρώνει σημαντικό αριθμό Αλβανών (και λιγότερο Βούλγαρων) νόμιμων εποχικών αγρεργατών (γύρω στις 10,000 ανά έτος) που μετακαλούνται κάθε χρόνο για να εργαστούν σε ένα διάστημα 6 μηνών (Maroukis & Gemi 2011). Η Αττική και η Βοιωτία συγκεντρώνουν σημαντικό αριθμό Ινδών και Πακιστανών. Ενώ στην Πελοπόννησο οι Μπαγκλαντεσιανοί αποτελούν την μεγαλύτερη μερίδα εργατών γης (Triandafyllidou & Maroukis 2012, υπό δημοσίευση).

Οι παράνομα διαμένοντες και οι αιτούντες άσυλο που μένουν πάνω από 4 χρόνια στην Ελλάδα συνήθως μπορούν να συνεννοηθούν στην ελληνική γλώσσα, έχουν δουλέψει για χρόνια στην χώρα και πλέον είτε δουλεύουν περιστασιακά και παράνομα (με ένα μεγάλο μέρος τους να στρέφεται κατά διαστήματα στην αγροτική οικονομία) είτε είναι άνεργοι. Εκτός από δουλειά στην Ελλάδα, ψάχνουν πλέον και αυτοί να βρουν διέξοδο προς την Ευρώπη. Σε αντίθεση με τους νεοεισερχόμενους και αναλόγως της συνοχής της κοινότητας τους στην Ελλάδα, αναζητούν σχετικά ασφαλείς τρόπους διέλευσης στην Ευρώπη (ο.π.). Οι περισσότεροι παράνομα διαμένοντες στην ελληνική επικράτεια που έχουν εισέλθει την τελευταία τριετία στην χώρα (2009-2011) προσπαθούν να φύγουν από την χώρα με οποιονδήποτε τρόπο. Η Ελλάδα αποτελεί χώρα τράνσιτ για αυτούς και προσπαθούν να επιβιώσουν στο ενδιάμεσο. Οι Πακιστανοί νεοεισελθόντες είναι ξεχωριστή περίπτωση καθώς συνήθως φιλοξενούνται από συγγενείς νόμιμους και παράνομους που ζουν εδώ και χρόνια στην Ελλάδα. Συνήθως μένουν σε ένα διαμέρισμα 4 άνδρες εκ των οποίων ο ένας έχει δουλειά. Οι Μπαγκλαντεσιανοί συνήθως δεν εργάζονται στον βαθμό που έκαναν σε βιοτεχνίες και εργοστάσια και η πώληση χαρτομάντιλων, λουλουδιών ή το καθάρισμα τζαμιών στα φανάρια της Αθήνας είναι οι κύριες στρατηγικές επιβίωσης τους. Η αναζήτηση εργασίας στην ύπαιθρο υπό εξοντωτικούς ρυθμούς και ελάχιστες αποδοχές που δεν επαρκούν ούτε για νοίκι είναι η άλλη επιλογή τους. Οι πρόσφατοι μετανάστες από χώρες της Δυτικής και Υποσαχάριας Αφρικής πωλούν συνήθως προϊόντα και απομιμήσεις στον δρόμο στα κύρια αστικά κέντρα της χώρας για να επιβιώσουν. Η κύρια 'πελατεία' τους ήταν μέχρι πρότινος άλλοι μετανάστες. Όπως και οι Σομαλοί, Σουδανοί και Ερυθραίοι, οι περισσότεροι παραμένουν στην Αθήνα αναζητώντας τρόπο διαφυγής μέσω διακινητών ή καταφεύγουν στην Πάτρα και την Ηγουμενίτσα για να επιχειρήσουν να μπουκλαθούν στα καράβια για την Ιταλία. Οι Βορειοαφρικανοί που έχουν έλθει στην Ελλάδα τα τελευταία χρόνια επίσης προσπαθούν να διαφύγουν από την χώρα. Τα κυκλώματα διακίνησης μεταναστών προς την Ευρώπη, το μικρο-έγκλημα, το οργανωμένο έγκλημα που κυριαρχεί στο εμπόριο ναρκωτικών και την πορνεία βρίσκονται στο κατώφλι των νεοαφιχθέντων μεταναστών την τελευταία τριετία, τους απειλούν και στρατολογούν ένα μικρό μέρος τους. Η βαθιά πίστη στο Ισλάμ είναι το μόνο αντίβαρο από το οποίο αντλούν ανθρώπινη αξιοπρέπεια, αποκτούν πρόσωπο στην μικρο-κοινωνία τους και δύναμη για να μην κάνουν το βήμα προς το έγκλημα. Οι μετανάστες που εγκλωβίζονται περισσότερο από τους άλλους στην Ελλάδα είναι αυτοί που έχουν τις οικογένειες τους μαζί ή εμφανίζουν σημαντικό ποσοστό γυναικών στην σύνθεση τους: κυρίως Αφγανοί,

Μετανάστευση και κρίση στην ελληνική κοινωνία: οι παράμετροι ενός απεγκλωβισμού Δρ. Θάνος Μαρούκης

Ιρακινοί, Σομαλοί. Ενώ οι περισσότεροι θέλουν να φύγουν προς την Ευρώπη, μπρος στις άθλιες συνθήκες ανέχειας και εκμετάλλευσης που βιώνουν και τον κίνδυνο που αντιμετωπίζουν από ακροδεξιές ομάδες όταν κυκλοφορούν, αυξάνει ο αριθμός αυτών που έχουν έλθει σε απόγνωση και δηλώνουν ότι θέλουν να γυρίσουν πίσω στις χώρες τους. Η λίστα αναμονής για εθελοντικές επιστροφές στον ΔΟΜ ανερχόταν στα 2,500 άτομα περίπου το 2010. Χαρακτηριστικά είναι τα λόγια Αφγανής μάνας «αν είναι να μας σκοτώσουν, ας γυρίσουμε πίσω να μας σκοτώσουν οι δικοί μας τουλάχιστον» (Triandafyllidou & Maroukis 2012, υπό δημοσίευση).

Η διαφορά ενός συντεταγμένου απεγκλωβισμού από την άτακτη φυγή

Εν ολίγοις οδηγούμαστε στο εξής παράδοξο: οι μετανάστες που θέλουν να μείνουν στην Ελλάδα αναγκάζονται να φύγουν, και αυτοί που θέλουν να φύγουν μένουν. Η 'άτακτη' αποχώρηση όμως των μεταναστών πρέπει να αποφευχθεί. Για τους εξής λόγους:

Πρώτον, ένα μεγάλο μέρος των νόμιμα διαμενόντων μεταναστών έχει ενταχθεί με υψηλό τίμημα, καταρχάς για τους ίδιους και κατά δεύτερον για το ίδιο το ελληνικό κράτος, στην Ελλάδα. Αν φύγουν λόγω κρίσης πρέπει να ληφθούν μέτρα ώστε να τους δοθεί η δυνατότητα να ξαναγυρίσουν στην Ελλάδα μες στην επόμενη δεκαετία. Η ελληνική μεταναστευτική πολιτική έχει χρέος να λάβει υπόψη τις κοινωνικές ζυμώσεις που έχουν συντελεστεί στο σώμα του εργατικού δυναμικού της χώρας (π.χ. ένταξη σε τοπικές αγορές εργασίας, επένδυση σε δεύτερη γενιά) και να προβεί σε ενέργειες ώστε να μην χαθεί ένα σημαντικό μέρος του οικονομικά ενεργού πληθυσμού με το οποίο η ελληνική αγορά εργασίας έχει πορευτεί και ως ένα βαθμό συγχρωτιστεί τις τελευταίες δύο δεκαετίες.

Η δημογραφική κατάσταση της χώρας δείχνει ότι η ελληνική πολιτεία δεν έχει την πολυτέλεια να χάνει τα οφέλη από τον σημαντικό χρόνο και χρήμα που έχουν επενδυθεί για την κοινωνική ένταξη των μεταναστών. Ο δείκτης ολικής γονιμότητας, ανήλθε το 2009 στο 1,5, παραμένοντας αρκετά κάτω από το ελάχιστο απαιτούμενο όριο αντικατάστασης γενεών στην Ε.Ε. που είναι 2,1. Σύμφωνα με εκτιμήσεις της Ελληνικής Στατιστικής Αρχής ο πληθυσμός στην Ελλάδα αυξήθηκε κατά 44.716 ήτοι 0,4 % μεταξύ Ιανουαρίου 2009 και Ιανουαρίου 2010. Η αύξηση αυτή οφείλεται στην κατά 9.617 άτομα φυσική αύξηση του πληθυσμού και στην καθαρή (νόμιμη) μετανάστευση που εκτιμάται ότι ανήλθε σε 35.099 άτομα (ΕΛΣΤΑΤ 2011). Επιπλέον, η έκθεση του ΟΟΣΑ για το 2010 εκτιμά ότι για την χώρα μας μεταξύ 2010-2020 η αύξηση του πληθυσμού που βρίσκεται σε παραγωγική ηλικία θα αγγίξει το 1,9%, όταν την προηγούμενη δεκαετία ξεπερνούσε το 8,6%. Με άλλα λόγια, η ελληνική οικονομία θα υποστεί σοβαρό πλήγμα σε περίπτωση που η καθαρή μετανάστευση μειωθεί. Χαρακτηριστικά η μελέτη των Ζωγραφάκη, Κόντη & Μητράκου (2007) για τις επιπτώσεις της μετανάστευσης στην ελληνική οικονομία δείχνει ότι σε ένα (υποθετικό το 2007, πραγματικό σήμερα) σενάριο σταδιακής αποχώρησης των μεταναστών από την Ελλάδα, οι δουλειές που θα αφήσουν οι μετανάστες θα παραμείνουν κενές δημιουργώντας σημαντικές πιέσεις στις ελληνικές επιχειρήσεις, τα επίπεδα κατανάλωσης θα μειωθούν, το ΑΕΠ θα μειωθεί, τα μισθολογικά επίπεδα των ανειδίκευτων εργατών θα αυξηθούν, το εισόδημα των μεσαίων και ανώτερων κοινωνικών στρωμάτων θα μειωθεί, και το έλλειμμα στο εθνικό ισοζύγιο πληρωμών θα αυξηθεί.

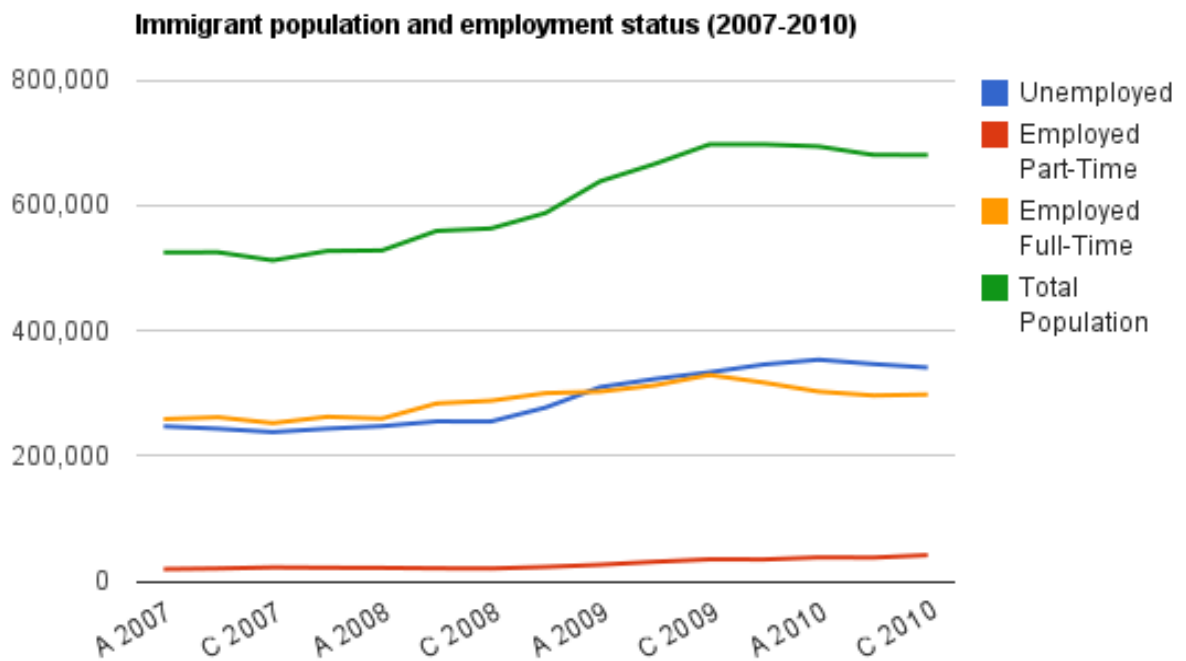
Η λήψη ορισμένων μέτρων που θα διευκολύνουν την επιστροφή των μεταναστών στις χώρες προέλευσης τους την παρούσα χρονική συγκυρία, θα συμβάλλει σε μία ομαλότερη επανένταξη τους ύστερα από κάποιο εύλογο χρονικό διάστημα. Κοιτώντας την περίπτωση της μακράν πολυπληθέστερης ομάδας αλλοδαπών στην Ελλάδα, των μεταναστών από την γειτονική Αλβανία, μπορεί να κατανοήσει κανείς τα οφέλη που θα αποκομίσει η Ελλάδα από την διασφάλιση μιας ομαλής επανένταξης των Αλβανών που θα έχουν φύγει από την χώρα μας. Σύμφωνα με τα ευρήματα του ερευνητικού προγράμματος ΜΕΤΟΙΚΟΣ (2010-2011) καταγράφονται όλο και περισσότεροι Αλβανοί μετανάστες κάτοχοι αδειών διетуός, δεκαετούς διαμονής καθώς και εποχικοί μετακλητοί οι οποίοι την τελευταία τετραετία παράλληλα με την διατήρηση εργασίας στην Ελλάδα αυτό-απασχολούνται ή χτίζουν δυνατότητες αυτό-απασχόλησης στην χώρα τους. Εμφανίζεται με άλλα λόγια μία ροή νόμιμης κυκλικής μετανάστευσης μεταξύ των δύο χωρών. Ταυτόχρονα, παρατηρείται ειδικά τα 2 τελευταία χρόνια αυξανόμενη ροή Αλβανών μεταναστών που επιστρέφουν στην χώρα προέλευσης τους λόγω αυξημένης ανεργίας στην Ελλάδα. Οι ισχυροί δεσμοί που οι Αλβανοί μετανάστες έχουν αναπτύξει με τοπικές αγορές εργασίας στην Ελλάδα, η κοινωνική ενηλικίωση των οικογενειών των περισσότερων στην Ελλάδα, η γειννίαση των δύο χωρών και το καθεστώς φιλελευθεροποίησης της βίζας μεταξύ ΕΕ και Αλβανίας πρόκειται να διατηρήσουν το παράθυρο της κυκλικής μετανάστευσης ανοιχτό προς την Ελλάδα (Maroukis & Gemi 2011). Το στοίχημα για την Ελλάδα είναι αν αυτή η κινητικότητα ανθρώπων και

Μετανάστευση και κρίση στην ελληνική κοινωνία: οι παράμετροι ενός απεγκλωβισμού Δρ. Θάνος Μαρούκης

η εργασία τους θα είναι νόμιμη ή παράνομη. Η διασφάλιση της νομιμότητας μέσω δυνατότητας ανανέωσης των αδειών διαμονής και άλλων μέτρων που προτείνονται παρακάτω πρακτικά σημαίνει διατήρηση μιας διόδου προς την Ελλάδα τόσο για τους υπάρχοντες κυκλικούς μετανάστες όσο και για αυτούς που έχουν επιστρέψει και ενδέχεται να επιστρέψουν στην Αλβανία λόγω ανεργίας στην Ελλάδα. Επιπλέον σημαίνει διατήρηση της καταβολής ασφαλιστικών εισφορών μίας μεγάλης μερίδας μεταναστών.

Για τους παράνομους μετανάστες και τους αιτούντες άσυλο η 'άτακτη' φυγή μέχρι σήμερα τακτοποιείται από τα κυκλώματα διακίνησης των οποίων ο τζίρος αυξάνει ανησυχητικά. Η 'τακτοποίηση' της αποχώρησης αυτών των ομάδων μεταναστών και προσφύγων θα πλήξει αυτά τα κυκλώματα και εμμέσως τις δομές εκμετάλλευσης που ξεπηδούν γύρω από αυτά με ολοένα και μεγαλύτερη ένταση σε σχέση με το παρελθόν (υπενοικίαση, εργασιακό trafficking, sex trafficking, εμπόριο ναρκωτικών). Ο βασικός λόγος που οι μετανάστες που διέρχονται τα ελληνοτουρκικά σύνορα έρχονται στην Αθήνα θέτοντας τον εαυτό τους και τις οικογένειες τους βορά σε παντός τύπου εκμετάλλευση και κίνδυνο είναι γιατί στην ελληνική πρωτεύουσα κανονίζονται τα deals με τα κυκλώματα της παράνομης διακίνησης προς την Ευρώπη. Όσο καθυστερεί μία ολοκληρωμένη και νηφάλια αντιμετώπιση του προβλήματος της μη νόμιμης μετανάστευσης στην Ελλάδα τόσο περισσότερο θα διογκώνονται οι συνέπειες του για την ίδια την χώρα και τους μετανάστες της, νόμιμους και μη.

Πίνακας 1: Διακύμανση κατάστασης απασχόλησης μεταναστών Υψηλών Τρίτων Χωρών (2007-2010)



Μετανάστευση και κρίση στην ελληνική κοινωνία: οι παράμετροι ενός απεγκλωβισμού
Δρ. Θάνος Μαρούκης

Πίνακας 2: Ποσοστό Ανεργίας Αλλοδαπών

	Ποσοστό Ανεργίας Αλλοδαπών	Μέσο Γενικό ποσοστό ανεργίας
Α' Τρίμηνο 2008	7,4%	8,3%
Α' Τρίμηνο 2009	10,7%	9,2%
Α' Τρίμηνο 2010	14,5%	11,4%
Α' Τρίμηνο 2011	19,8%	15,9%

Πηγή: Ελληνική Στατιστική Αρχή, Έρευνα Εργατικού Δυναμικού

Τρόποι απεγκλωβισμού:

Η ελληνική πολιτεία χρειάζεται να προβεί σε ορισμένες ενέργειες που θα βοηθήσουν προς ένα συντεταγμένο απεγκλωβισμό των διαφόρων κατηγοριών μεταναστών που προσπαθούν να φύγουν καθώς και την επανένταξη αυτών που ενδεχομένως θα γυρίσουν στην Ελλάδα σε εύλογο χρονικό διάστημα.

- Οι κάτοχοι 10ετών αδειών διαμονής να παίρνουν την άδεια του επι μακρόν διαμένοντος χωρίς προϋποθέσεις έτσι ώστε να επωφεληθούν από τις διατάξεις του καθεστώτος του επι μακρόν διαμένοντος αναφορικά με την ελευθερία μετακίνησης και εργασίας σε άλλες χώρες της Ε.Ε.. Η Ελλάδα ενδέχεται να επωφεληθεί μακροπρόθεσμα από την διευκόλυνση της κινητικότητας αυτών των ατόμων λόγω των ιδιαίτερων δεσμών που έχουν αναπτύξει με την χώρα.
- Οι κάτοχοι αδειών διαμονής διετούς και μονοετούς διάρκειας να μπορούν να γυρίσουν στις χώρες προέλευσης τους χωρίς να χάσουν το δικαίωμα τους για επιστροφή στην Ελλάδα μετά από κάποια χρόνια αφότου λήξει η άδεια διαμονής τους. Συγκεκριμένα προτείνουμε την εισαγωγή αδειών διαμονής διάρκειας ενός έτους για 'αναζήτηση εργασίας' για μετανάστες των οποίων οι άδειες διαμονής έχουν λήξει και δεν έχουν ανανεωθεί από το 2009 και μετά – οι εν λόγω μετανάστες θα έχουν το δικαίωμα να ανακτούν αυτήν την άδεια είτε μέσα σε τρία χρόνια από την ημερομηνία λήξης της άδειας τους είτε μέσα σε τρία χρόνια από την ημερομηνία έναρξης εφαρμογής του προτεινόμενου νόμου [έτσι ουσιαστικά δίνεται η δυνατότητα αναζήτησης νόμιμης παραμονής και εργασίας μέχρι το 2015 στον μετανάστη που έχει να ανανεώσει την άδεια του από το 2009]. Όταν ο επιστρέφων μετανάστης βρίσκει εργασία θα προσέρχεται για να ανανεώσει την ληγμένη άδεια του σε διετή άδεια για εξαρτημένη εργασία ή αυτοαπασχόληση ή σπουδές και ημι-απασχόληση. Σε περίπτωση που χάνει πάλι την εργασία του και δεν μπορεί να ανανεώσει την νέα του άδεια διαμονής θα μπορεί να ξανααιτηθεί άδεια διαμονής για 'αναζήτηση εργασίας' άλλες 3 φορές μέσα σε ένα διάστημα δεκαετίας. Με αυτό τον τρόπο οι νόμιμοι μετανάστες οι οποίοι δεν μπορούν να ανανεώσουν την άδεια διαμονής τους λόγω της υψηλής ανεργίας και αδήλωτης εργασίας θα μπορούν να είναι πιο ευέλικτοι στις επιλογές τους: ούτε θα εγκλωβίζονται στην Ελλάδα με ό,τι έπεται αυτού ούτε θα ξαναέρχονται παράνομα στην χώρα όταν προκύπτουν δουλειές στον κλάδο τους. Ανάλογη άδεια είχε εισαχθεί και είχε επιτυχή αποτελέσματα στην μείωση των μη νομίμων μεταναστών στην Ιταλία.
- Άσυλο: συνέπεια και συνέχεια στην εφαρμογή του ν.3907/11 για το Άσυλο. Έμφαση στην δημιουργία και στελέχωση προβλεπόμενων κέντρων υποδοχής και υπηρεσιών Ασύλου στα σύνορα. Μέγιστος αριθμός αιτήσεων εφόσον μπει σε εφαρμογή ο ν.3907/2011 και πέραν από τις 46,000 αιτήσεις σε δεύτερο βαθμό οι οποίες δεν μπορούσαν να διεκπεραιωθούν με τον νόμο της προηγούμενης κυβέρνησης, χωρίς να υπολογίζονται οι μελλοντικές εισροές από το 2011 και έπειτα, και κάνοντας την υπόθεση ότι μόνο ο ένας στους 10 παράνομους πέρασε στην Ευρώπη την τριετία 2008-2010 (ο αριθμός πρέπει να είναι αρκετά μεγαλύτερος): 100,000 από τρεις από τις εθνικότητες συλληφθέντων που έχουν αυξημένες πιθανότητες να διεκδικήσουν δικαίωμα ασύλου (δηλαδή η πλειοψηφία των συλληφθέντων Αφγανών, Σομαλών και Ιρακινών τα τελευταία χρόνια (2008-2010)). Με την σωστή οργάνωση της πρώτης υποδοχής και του συστήματος ασύλου ένα σημαντικό τμήμα των αιτούντων που θα αναγνωριστούν ως πρόσφυγες θα μπορεί να μεταβεί σε άλλες χώρες της Ε.Ε. με νόμιμο τρόπο και με σεβασμό

Μετανάστευση και κρίση στην ελληνική κοινωνία: οι παράμετροι ενός απεικλωτισμού
Δρ. Θάνος Μαρούκας

στην Συνθήκη της Γενεύης του 1951 σχετικά με τους Πρόσφυγες και του Πρωτοκόλλου του 1967.

- Αντιμετώπιση της σημερινής καθυστέρησης έκδοσης ταξιδιωτικών εγγράφων για αναγνωρισμένους πρόσφυγες από την αστυνομία. Επιπλέον, ενσωμάτωση στην ελληνική νομοθεσία η οδηγία 2003/109/ΕΚ του Συμβουλίου της Ευρώπης σύμφωνα με την οποία επεκτείνεται το πεδίο εφαρμογής των διατάξεων για τους επι μακρόν διαμένοντες και στους δικαιούχους διεθνούς προστασίας.
- Επειδή όμως οι διαδικασίες αργούν, τα υπάρχοντα κέντρα υποδοχής δεν είναι για ανθρώπους και άνθρωποι κινδυνεύουν από λιτσαρίσμα, τι γίνεται για όλους αυτούς που περνάνε τα σύνορα και παραμένουν στις πόλεις μέχρι να γίνουν τα κέντρα υποδοχής; Χρειάζονται επειγόντως υποδομές στέγασης: αυτοδιαχειριζόμενοι ξενώνες (από εγκαταλελειμμένα σπίτια των Δήμων και περιουσία της Εκκλησίας) από τις κοινότητες με εποπτεία και συνεργασία Υπατης Αρμοστείας του ΟΗΕ για τους Πρόσφυγες/Ελληνικού Συμβουλίου για τους Πρόσφυγες ή άλλων ΜΚΟ, υπουργείου υγείας και δήμων για τους αιτούντες άσυλο και αυτούς με καθεστώς ανοχής που δεν μπορούν να επιστραφούν στις χώρες προέλευσης τους έως ότου διεκπεραιωθούν οι υποθέσεις τους. Τα χρήματα υπάρχουν από κονδύλια της Ε.Ε. που καλείται να απορροφήσει η Ελλάδα για αυτό και μόνο τον σκοπό. Όσον αφορά την εργασία: Τράπεζες χρόνου μεταξύ των ενοίκων του κάθε ξενώνα. Ειδικοί Χώροι για αγορές για μικροπωλητές από τις διάφορες κοινότητες των μεταναστών (π.χ. Παλιά Αγορά στην Κυψέλη). Πρόσληψη σε δουλειές που οι έλληνες δεν κάνουν και τομείς που πρέπει να αναπτυχθούν από τους οποίους μπορούμε να έχουμε σωρευτικά οφέλη σε: π.χ. ανακύκλωση, επεξεργασία απορριμμάτων, υπολειμμάτων κτλ.
- Παράλληλα, πρέπει να τονιστεί ότι είναι εξαιρετικά επικίνδυνο για τους ίδιους τους μετανάστες που ζουν σε αυτή την χώρα και τους πρόσφυγες που καταφεύγουν σε αυτήν καθώς και την ελληνική κοινωνία και πολιτεία να μην τηρηθεί η απομάκρυνση στις χώρες προέλευσης όταν αυτή είναι εφικτή και σέβεται τις διεθνείς συνθήκες περί προστασίας των δίκαια και ταχεία εξέταση αιτήσεων ασύλου. Οι απορριφθέντες αιτούντες άσυλο θα επαναπατρίζονται στις χώρες τους. Για την περίοδο 2008-2013 ήδη διατίθενται 51 εκατομμύρια ευρώ από το Ευρωπαϊκό Ταμείο Επιστροφών τα οποία πρέπει να χρησιμοποιηθούν στις πολλές περιπτώσεις παράνομων μεταναστών οι οποίοι παραμένουν εγκλωβισμένοι στην Ελλάδα και επιθυμούν να γυρίσουν πίσω στις χώρες τους. Οι απομακρύνσεις στην χώρα προέλευσης όπου είναι εφικτό καθώς και η ενθάρρυνση οικειοθελούς αναχώρησης θα πρέπει να συνοδεύονται από μέτρα επανένταξης στις χώρες προέλευσης των μεταναστών. Ο ρόλος της Ε.Ε. είναι κρίσιμος σε αυτό το επίπεδο.
- Με τον νέο νόμο (αρ. 24, ν.3907/11) οι «μη απελάσιμοι» θα ανανεώνουν την βεβαίωση διαμονής τους ανά 6μηνο και κάθε 6μηνο θα διαπιστώνεται αν εξακολουθεί να είναι αδύνατη η απομάκρυνση τους από τη χώρα. Επειδή η εμπειρία έχει δείξει ότι οι καταστάσεις αυτές πολλές φορές διαιωνίζονται και δημιουργούν περισσότερα προβλήματα, προτείνουμε να τεθεί ένα χρονικό όριο. Αν δηλαδή ο «μη απελάσιμος» μετανάστης εξακολουθεί μετά από τέσσερα ή έξι 6μηνα να είναι μη απελάσιμος, να του δίνεται ετήσια άδεια αναζήτησης εργασίας, εφόσον δεν έχει διαπράξει άλλο αδίκημα. Προϋπόθεση για την εισαγωγή ενός τέτοιου μέτρου είναι η πλήρης εφαρμογή του 3907/2011 για το άσυλο και την απομάκρυνση των περιπτώσεων που δεν διατρέχουν κίνδυνο αν επιστρέψουν στις χώρες προέλευσης τους.

Μετανάστευση και κρίση στην ελληνική κοινωνία: οι παράμετροι ενός απεγκλωβισμού Δρ. Θάνος Μαρούκας

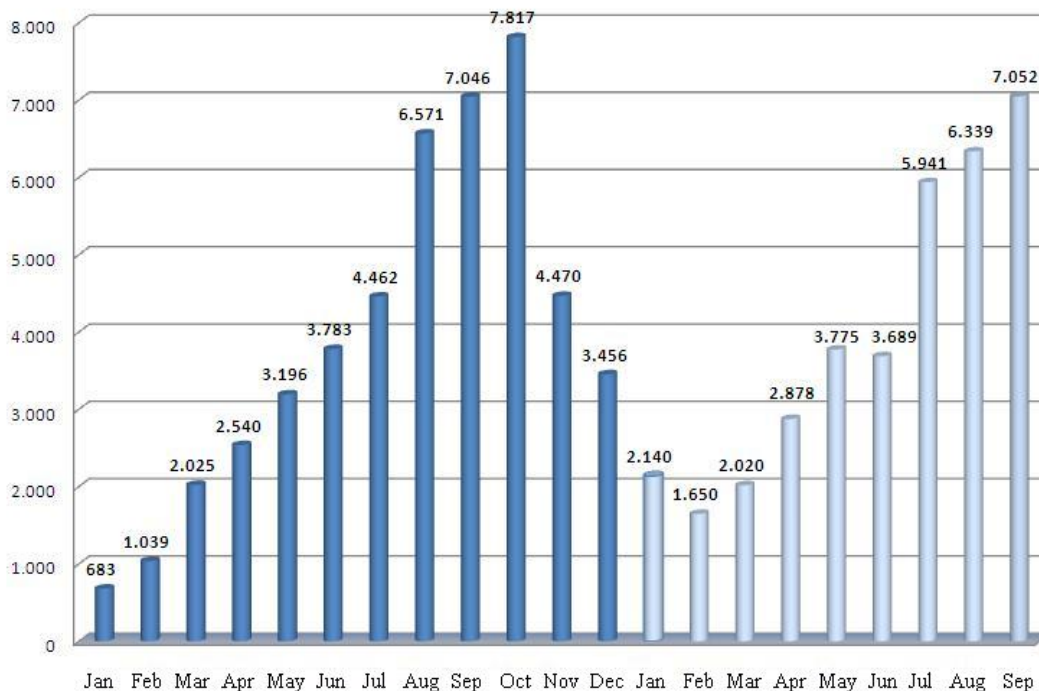
Πίνακας 3. Συλλήψεις παράνομων μεταναστών, ανά σύνορο, 2007-2010

Apprehensions	2007	2008	2009	2010
Greek Albanian border	42,897	39,267	38,164	33,979
Greek FYROM border	2,887	3,459	2,355	1,589
Greek Bulgarian border	966	1,795	1,258	983
Greek Turkish land border	16,789	14,461	8,787	47,088
Greek Turkish sea border	16,781	30,149	27,685	6,204
Crete	2,245	2,961	2,859	2,444
Rest of the country	29,799	54,245	45,037	40,237
TOTAL	112,364	146,337	126,145	132,524

Note: data refer to apprehensions, not to people. Hence the same person if apprehended twice counts twice.
Source: Greek police data, www.astynomia.gr

Γράφημα 1

Graph 1: Apprehensions of Irregular Migrants at the Greek Turkish Land border (Evros), broken down by month for the years 2010 and 2011 (up to Sept 2011)



Μετανάστευση και κρίση στην ελληνική κοινωνία: οι παράμετροι ενός απεγκλωβισμού Δρ. Θάνος Μαρούκης

Βιβλιογραφικές αναφορές:

- Τριανταφυλλίδου, Α. & Μαρούκης, Θ. (2012) (υπό δημοσίευση), Migrant Smuggling: Irregular Migration from Asia and Africa to Europe (Παράνομη Διακίνηση Μεταναστών από την Ασία και την Αφρική προς την Ευρώπη), Migration, Minorities and Citizenship Series (Σειρά: Μετανάστευση, Μειονότητες και Υπηκοότητα), Basingstoke: Palgrave Macmillan (στα αγγλικά)
- Fouskas, T. (2010) 'Οι επιπτώσεις της χαμηλού κύρους εργασίας στην εργασιακή οργάνωση των μεταναστών: Η περίπτωση των Μπανγκλαντεσιανών στην Αθήνα' Social cohesion and Development, Biannual Scientific Review, Vol. 5, (25).
- Μαρούκης, Θ. (2009) Οικονομική Μετανάστευση στην Ελλάδα: αγορά εργασίας και κοινωνική ένταξη, Σειρά: Κοινωνιολογία και Εργασία, Αθήνα: Παπαζήση
- Maroukis T. & Gemi E., Circular Migration between Albanian and Greece: a case study, May 2011, Metoikos Project, <http://www.eui.eu/Projects/METOIKOS/Documents/BackgroundReports/Greece-AlbaniaMay2010.pdf>
- Triandafyllidou, A. and Marouf, M. (2011), GREECE- Report prepared for the SOPEMI Meeting, Paris, 1-3 December 2010

Ελληνικό Ίδρυμα Ευρωπαϊκής και Εξωτερικής Πολιτικής (ΕΛΙΑΜΕΠ)

Βασ, Σοφίας 49, 10676 Αθήνα | Τηλ. +30 210 7257 110 | Fax +30 210 7257 114 | E-mail eliamep@eliamep.gr

Το ΕΛΙΑΜΕΠ δεν υιοθετεί ως ίδρυμα πολιτικές θέσεις. Καταβάλλει μάλιστα προσπάθεια να παρουσιάζονται στα πλαίσια των εκδηλώσεών του και στο μέτρο του δυνατού όλες οι υπάρχουσες απόψεις. Υπό το πρίσμα αυτό, οι αναλύσεις και οι γνώμες που δημοσιεύονται στις σειρές του θα πρέπει να αποδίδονται αποκλειστικά στους συγγραφείς και να μην θεωρείται ότι αντιπροσωπεύουν απαραίτητα τις απόψεις του Ιδρύματος.

Μάθετε περισσότερα για το έργο μας –

Επισκεφθείτε τον ιστότοπο www.eliamep.gr/en και το ιστολόγιό μας <http://blogs.eliamep.gr/en>

Αν επιθυμείτε να **διαγραφείτε** από τη λίστα παραληπτών στείλετε κενό μήνυμα στην ηλεκτρονική διεύθυνση

Μετανάστευση και κρίση στην ελληνική κοινωνία: οι παράμετροι ενός απεγκλωβισμού
Δρ. Θάνος Μαρούκης

unsubscribe@eliamep.gr